

Teilegutachten TGA-Art 16

Nr. 13-TAAS-0192/E3/SRA

über die Vorschriftmäßigkeit eines Fahrzeuges bei bestimmungsgemäßem Ein- oder Anbau von Teilen gemäß § 19 Abs. 3 Nr. 4 StVZO

für den Änderungsumfang : Kennzeichenhalter Kraffrad
vom Typ : CSC
des Herstellers : **Charlemagne Standard Custom (CSC) by
Phoenix Motorrad Tuning
Neuenhofstraße 160
52078 Aachen
Deutschland**

**TÜV AUSTRIA
AUTOMOTIVE GMBH**

Geschäftsstelle:
Deutschstraße 10
1230 Wien/Österreich
Telefon: +43 504 54-0
Fax: +43 504 54-6555
automotive@tuv.at

Ansprechpartner:
Rainer SCHARFY
Telefon:
+49(0)711 722336-24
rainer.scharfy@tuev-a.de

TÜV®

0. Hinweise für den Fahrzeughalter

Unverzügliche Durchführung und Bestätigung der Änderungsabnahme

Durch die vorgenommene Änderung erlischt die Betriebserlaubnis des Fahrzeuges, wenn nicht unverzüglich die gemäß StVZO § 19 Abs. 3 vorgeschriebene Änderungsabnahme durchgeführt und bestätigt wird oder festgelegte Auflagen nicht eingehalten werden! Nach der Durchführung der technischen Änderung ist das Fahrzeug unter Vorlage dieses Teilegutachtens unverzüglich einem amtlich anerkannten Sachverständigen oder Prüfer einer Technischen Prüfstelle oder einem Prüfer einer amtlich anerkannten Überwachungsorganisation zur Durchführung und Bestätigung der vorgeschriebenen Änderungsabnahme vorzuführen.

Prüfstelle,
Inspektionsstelle,
Technischer Dienst
(BMVIT, KBA, NSAI)

Einhaltung von Auflagen und Hinweisen

Die unter III. und IV. aufgeführten Auflagen und Hinweise sind dabei zu beachten.

Geschäftsführung:
Ing. Mag. Christian
RÖTZER
Ing. Walter POSCH, Msc.

Mitführen von Dokumenten

Nach der durchgeführten Abnahme ist der Nachweis mit der Bestätigung über die Änderungsabnahme mit den Fahrzeugpapieren mitzuführen und zuständigen Personen auf Verlangen vorzuzeigen; dies entfällt nach erfolgter Berichtigung der Fahrzeugpapiere.

Sitz:
Deutschstraße 10
1230 Wien/Österreich

**weitere
Geschäftsstellen:**
Linz und Filderstadt (D)

**Firmenbuchgericht/
-nummer:**
Wien / FN 288473 a

Berichtigung der Fahrzeugpapiere

Die Berichtigung der Fahrzeugpapiere durch die zuständige Zulassungsbehörde ist durch den Fahrzeughalter entsprechend der Festlegung in der Bestätigung der ordnungsgemäßen Änderung zu beantragen.

Weitere Festlegungen sind der Bestätigung der ordnungsgemäßen Änderung zu entnehmen.

I. Verwendungsbereich

Fahrzeughersteller: Harley Davidson

Fahrzeug-typ	Handelsbezeichnung	EG-BE-Nr.
FD2	Dyna, FXDBI, FXDI, FXDCI, FXDI35, FXDLI, FXDWGI, FXDB, FXDWG, FXDL, FXDF, FXDC, FXDFSE, FXDSE2, FXDLSE, FXDLS, FLD	e4*2002/24*0414*..
FD2	Dyna, FXDB, FXDL, FXDF, FXDWG	e4*168/2013*00019*..
FS2	Softail; FXST, FXSTB, FXSTC, FXSTD, FXSTS, FXSTI, FXSTBI, FXSTSI, FXSTDI, FXSTSSE, FXSTSSE2, FXSTSSE3, FXCWC, FXCW, FLST, FLSTN, FLSTSC, FLSTC, FLSTCI, FLSTS, FLSTSCI, FLSTI, FLSTFI, FLSTNI, FLSTFSE, FXSBSE, FLSTFSE 2, FLSTSB, FLSTFB, FLSTFBS, Fat Boy S, FLSTFB-ANV, FLSTC-ANV, FLSTCSE, FLSTSE, FLSTSE2, FXS, FLSTSE3, FLS Slim; FLSS Slim S; FLSTB, FXS, FXSS; FLSTC, FLSTF Fat Boy, FLSTFB Fat Boy Special, FLSTN, FXSB Breakout, FXSBSE Breakout CVO, FXS, FLSTC, FLSTNSE, FXSE	e4*2002/24*0002*..
FS2	Softail, FLSTF, FLSTC, FLSTFB, FLS, FXSB, FLSTN	e4*168/2013*00017*..
ST1	Softail; FXBB, FXBR, FXBRS, FXFB, FXFBS, FXLR, FLSL, FLDE, FLFB, FLFBS, FLHC, FLHCS	e4*168/2013*00062*..
XL2	Sportster, XL883, XL883L, XL883C, XL883R, XL883N, XL1200C, XL1200R, XL1200C, XL1200L, XL1200N, XL1200X, XL1200CA, XL1200CB, XL 1200 XL Forty Eight	e4*2002/24*0208*..
XL2	SPORTSTER, XL883L, XL883N, XL1200X, XL1200C, XL1200CB, XL1200T, XL1200CX	e4*168/2013*00021*..

Weitere erforderliche Angaben oder Einschränkungen zum Verwendungsbereich an Fahrzeugen:

- Bei allen Fahrzeugen mit serienmäßig in die Rückleuchte integrierter Kennzeichenbeleuchtung muss das Leuchtmittel der Kennzeichenbeleuchtung entfernt oder die Lichtaustrittsöffnung mit der mitgelieferten Folie abgeklebt werden. Bei separat verbauter Kennzeichenbeleuchtung muss diese abgeschlossen und entfernt werden.
- Es ist darauf zu achten, dass das seitliche Kennzeichen zwischen den Längsebenen angebracht sein muss, die durch die äußeren Punkte der Breite über alles verlaufen.
- Eine Fahrwerkstieferlegung ist nur zulässig wenn die Schräglagenfreiheit nicht beeinträchtigt wird.

II. Beschreibung des Änderungsumfanges / der Teile

Kennzeichenhalter Kraftrad

Typ	: CSC
Ausführung	: CSC2, CSC5
Kennzeichnungen	: CSC2 oder CSC5
Ort der Kennzeichnung	: auf dem Kennzeichenhaltearm unten
Art der Kennzeichnung	: Lasergravur

Technische Daten

Werkstoff	: Aluminiumlegierung
Abmessungen Adapterplatte	: 186 x 210
Befestigung	: geschraubt, links, siehe Anlage 2

III. Hinweise zur Kombinierbarkeit mit weiteren Änderungen

Hinsichtlich der Kombinierbarkeit mit anderen möglichen Umrüstmaßnahmen gibt es folgende Einschränkungen:

- Weitere Änderungen sind nicht Gegenstand dieses Teilegutachtens und müssen gesondert beurteilt werden.

IV. Hinweise und Auflagen

Auflagen und Hinweise für den Hersteller

- Dieses Teilegutachten ist den Teilen mitzuliefern. Bei Verkleinerung ist auf die Lesbarkeit zu achten.
- Mit der Beigabe des Teilegutachtens bescheinigt der Hersteller die Übereinstimmung von Prüfmuster und Handelsware.
- Jedem Kennzeichenhalter ist eine Fahrzeug- u. dem Änderungsumfang entsprechende spezifische Montageanleitung mitzuliefern.

Auflagen und Hinweise für den Anbau

- Die Angaben der vom Hersteller mitzuliefernden Montageanleitung sind zu beachten.
- Nach der Montage ist die Funktion der Kennzeichenbeleuchtung zu überprüfen.
- Nach der Montage ist die Funktion der Kennzeichenbeleuchtung zu überprüfen. Anbausituation der Leuchte gemäß der ECE Leuchtengenehmigung bzw. gemäß des Lichttechnischen Gutachtens.

Auflagen und Hinweise für die Änderungsabnahme

- Der fachgerechte Anbau des Kennzeichenhalters ist zu kontrollieren.

Auflagen und Hinweise für den Fahrzeughalter

- Die unter Punkt 0 auf Seite 1 dieses Teilegutachtens aufgeführten Hinweise sind zu beachten.
- Die Montage sollte in einer Fachwerkstatt erfolgen.

Berichtigung der Fahrzeugpapiere

Eine Berichtigung der Fahrzeugpapiere ist erforderlich, aber zurückgestellt. Sie ist der zuständigen Zulassungsbehörde bei deren nächster Befassung mit den Fahrzeugpapieren durch den Fahrzeughalter zu melden. Folgendes Beispiel für die Eintragung wird vorgeschlagen:

Feld	Eintragung
22	MIT SEITLICHEM KENNZEICHENHALTER DES HERSTELLERS CHARLEMAGNE STANDARD CUSTOM (CSC) BY PHOENIX MOTORRAD TUNING, KENZ.: CSC2 ODER CSC 5 (SIEHE ANLAGE 1)****

V. Prüfgrundlagen und Prüfergebnisse

Die Kennzeichenhalter wurden unter folgenden Gesichtspunkten geprüft:

Fahrverhalten im leeren und beladenen Zustand

Bei Fahrdynamikprüfungen bis zur bauartbedingten Höchstgeschwindigkeit konnten keine negativen Auswirkungen auf das Fahr-, Lenk- und Bremsverhalten an den Prüffahrzeugen festgestellt werden. Die Schräglagenfreiheit wird nicht negativ beeinflusst.

Mechanische Festigkeit

Materialauswahl, Materialstärken und Konstruktionsabmessungen der Halterungen sowie die Befestigungsart werden positiv beurteilt.

Anbringungsstelle des amtlichen Kennzeichens

Die Anforderungen an §10 FZV, sowie der Richtlinie 2009/62/EG werden erfüllt. Fahrzeuge die nach VO (EU) 168/2013 genehmigt sind genügen den Anforderungen der VO (EU) 44/2014 Anhang XIV.

Anbau der Beleuchtungseinrichtungen

Die Anforderungen der Richtlinie 2009/67/EG bzw. Fahrzeuge die nach VO (EU) 168/2013 genehmigt sind genügen, unter Beachtung der vom Hersteller mitgelieferten Anbauanweisung, den Anforderungen der VO (EU) 3/2014 Anhang IX.

Äußere Gestaltung

Die Anforderungen des §30 StVZO sowie der Richtlinie 97/24/EG, Kapitel 3 werden erfüllt. Fahrzeuge die nach VO (EU) 168/2013 genehmigt sind genügen hinsichtlich der vorstehenden Außenkanten den Anforderungen der VO (EU) 44/2014 Anhang VIII.

Anbau

Der Anbau ist dauerhaft und sicher, wenn die vom Hersteller mitgelieferte Montageanleitung beachtet wird. Die im Verwendungsbereich aufgeführten Krafträder entsprechen auch nach dem Anbau der Kennzeichenhalter der StVZO.

VI. Anlagen

Anlage 1:	Zuordnung	(1 Seite)
Anlage 2:	Fotoblatt	(3 Seiten)

VII. Schlussbescheinigung

Es wird bescheinigt, dass die im Verwendungsbereich beschriebenen Fahrzeuge nach der Änderung und der durchgeführten und bestätigten Änderungsabnahme unter Beachtung der in diesem Teilegutachten genannten Hinweise/Auflagen insoweit den Vorschriften der StVZO in der heute gültigen Fassung entsprechen.

Der Hersteller (Phoenix Motorrad Tuning) hat den Nachweis (Zertifikat-Reg.-Nr.: 99136/3, Zertifizierungsstelle der TÜV Rheinland Kraffahrt GmbH) erbracht, dass er ein Qualitätssicherungssystem gemäß Anlage XIX, Abschnitt 2 StVZO, unterhält.

Das Teilegutachten verliert seine Gültigkeit bei technischen Änderungen an den Fahrzeugteilen oder wenn vorgenommene Änderungen an dem beschriebenen Fahrzeugtyp die Verwendung der Teile beeinflussen sowie bei Änderung der gesetzlichen Grundlagen.

Das Teilegutachten umfasst die Seiten 1 bis 5 und die unter VI. aufgeführten Anlagen und darf nur im vollen Wortlaut vervielfältigt und weitergegeben werden.

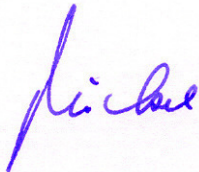
Das Prüflabor ist als Technischer Dienst entsprechend EG-FGV für das Typgenehmigungsverfahren des Kraffahrt-Bundesamtes unter der Registrier-Nr. KBA-P 00055-00 anerkannt.

Die Prüfergebnisse und Feststellungen beziehen sich nur auf die gegenständlichen Prüfobjekte.

Filderstadt, 09.11.2017

TÜV AUSTRIA AUTOMOTIVE GMBH

Der Zeichnungsberechtigte
Authorized signatory



Dr.-Ing. MÖCKEL



Der Prüfer
Test Engineer



Rainer SCHARFY

Zuordnung

Zuordnung der Fahrzeuge zu den Halterungen:

Fahrzeughersteller	Fahrzeugtyp	Ausführungen (Kennzeichnung)
Harley-Davidson	Dyna, FD2	CSC2
Harley-Davidson	Softail, FS2	CSC2
Harley-Davidson	Softail, ST1	CSC5
Harley-Davidson	Sportster, XL2	CSC2

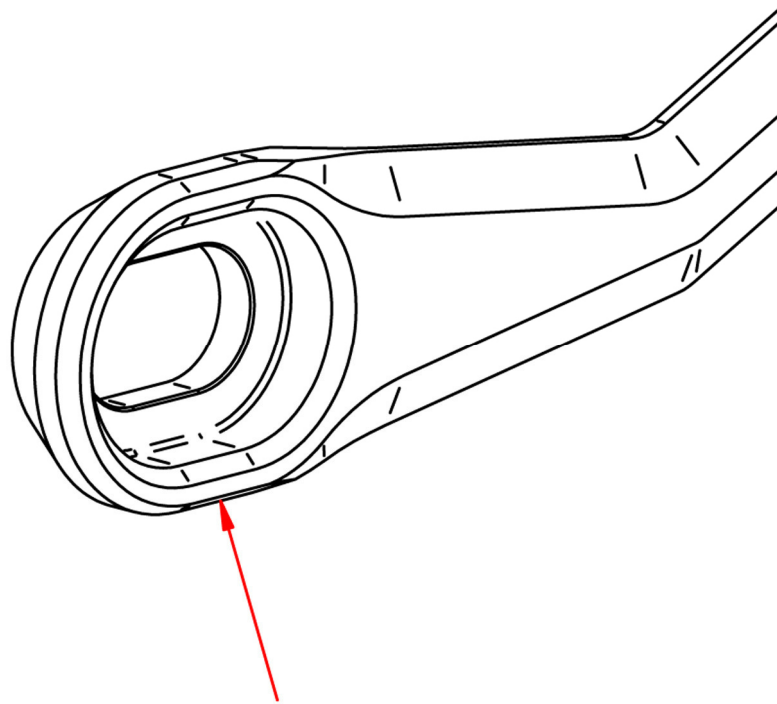
Fotoblatt



Kennzeichenhalter, Typ CSC



Kennzeichenhalter, Typ CSC



Kennzeichnung "CSC5"

Position der Kennzeichnung, Lasergravur



-Montageanleitung-

Kennzeichenhalter

Harley-Davidson

Softail ab 2018

Teile-Nr.:

-C700081-F15-



Wichtige Hinweise!

Diese Montageanleitung ist unbedingt vor Beginn der Einbauarbeiten zu lesen. CSC übernimmt keinerlei Haftung für Schäden, die durch unsachgemässen Einbau entstehen!

Diese Montageanleitung ist zum Gebrauch durch autorisierte CSC Händler bestimmt.

Zielgruppe dieser Montageanleitung ist in jedem Falle an Harley-Davidson Fahrzeugen ausgebildetes Fachpersonal mit entsprechenden Fachkenntnissen an Normen und Materialeigenschaften.

Diese Montageanleitung wurde für H-D Softail Fat Bob erstellt und dient als Richtlinie. Abweichende Arbeitsschritte bei Verbau an anderen Fahrzeugen sind nicht berücksichtigt.

Montage

Alle Arbeiten sind unter Berücksichtigung der geltenden Sicherheitsvorschriften durchzuführen (z.B. Schutzbrille). Das Fahrzeug ist vor Beginn der Arbeiten sicher abzustellen und gegen wegrollen oder umfallen mit geeigneten Mitteln zu sichern. Vor Beginn an Arbeiten in der elektrischen Anlage ggf. Batterie abklemmen. Das Bauteil ist eintragungspflichtig. Bitte informieren Sie Ihren Kunden hierzu, oder übernehmen diesen Arbeitsschritt.

Lackieren

Vor einem eventuellen Lackieren, **müssen** alle CSC Karosserie Komponenten am Fahrzeug auf Passgenauigkeit (z.B. Anlageflächen/-konturen) überprüft werden.

Mögliche Nacharbeiten (z.B. Anlageflächen/-konturen nachschleifen) sollten vor dem Lackieren erfolgen!

Lackieranleitung und entsprechende Hinweise wie Lackierempfehlungen sind als Anhang am Ende der Montageanleitung zu finden (siehe Inhaltsverzeichnis).

Lackiervorschriften des Lackherstellers unbedingt beachten!

Einbauzeit (1 AW = 5 Minuten)

Die Einbauzeit beträgt ca. **12 AW**, die ja nach Zustand und Ausstattung des Fahrzeugs abweichen kann.

Lackierzeit (1 AW = 5 Minuten)

entfällt.

Erforderliches Werkzeug

- Zollwerkzeug
- Torxwerkzeug
- Inbuswerkzeug
- Heissluftgebläse
- Schraubendreher Flach / Kreuz

Zusätzlich:

- Kabelbinder
- Klebeband
- Schraubenkleber (mittelfest)



Kapitel	Seite
1. gelieferte Bauteile	4
2. Montage	6

gelieferte Bauteile



**TÜV Gutachten
TÜV Certificate**



A = 1 X Grundplatte

B = 1 X Trägerarm

C = 1 X Trägerkreuz

D = 1 X Abschlussrahmen

E = 4 X Senkschraube M6x10 DIN 7991A2

F = 1 X Beleuchtungsdistanzstück

G = 2 X Pilzkopfschraube M6x6 DIN 7380A2

H = 1 X Zylinderschraube M6x12 DIN6912A2

I = 2 X Lötverbinder PI1101 rot

J = 3 X Senkkopfschraube M4x6 DIN 7991 ZNS

K = 1 X Micro LED Nummerntafelbeleuchtung

Teilegutachten

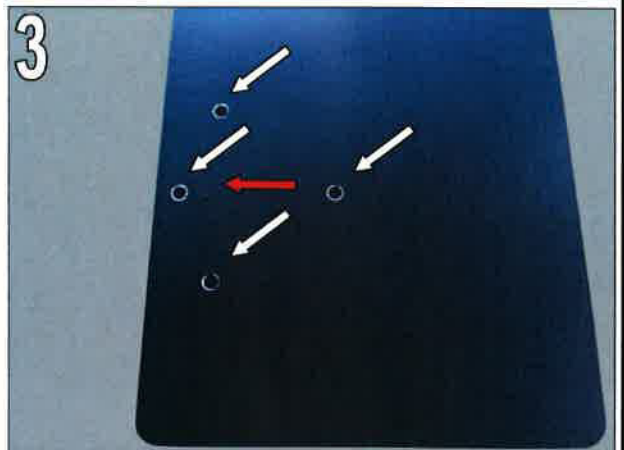
- Trägerarm und Trägerkreuz gemäß Abbildung zusammenstecken und mit mitgelieferter Inbusschraube verbinden. Inbusschraube zuvor leicht mit Schraubenkleber bestreichen (Abb. 1.)



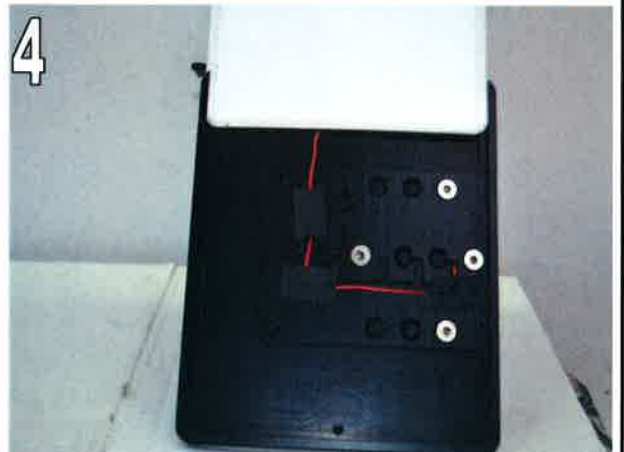
- Grundplatte gemäß Abbildung bohren, hierzu 4 Löcher mit 6,5mm (Befestigung) und 1 Loch (Kabeldurchführung) mit 4mm bohren Nur die Befestigung der Grundplatte mit diesem Lochbild ist zugelassen! (Abb.2)



- Bohrlöcher auf der Rückseite der Grundplatte entgraten (Abb. 3)!



- Grundplatte auf Trägerkreuz auflegen. Mit mitgelieferten Senkkopfschrauben Grundplatte an Trägerkreuz befestigen. Schrauben zuvor leicht mit Schraubenkleber bestreichen. Looses Kabelende der Kennzeichenbeleuchtung durch das 4mm Loch führen, Kabel durchziehen gemäß Abbildung verlegen (Abb. 4).



- Kennzeichen von oben in die dafür vorgesehene Nut einführen. Hierbei darauf achten, dass das Kabel der Kennzeichenbeleuchtung nicht beschädigt wird. (Abb. 5)

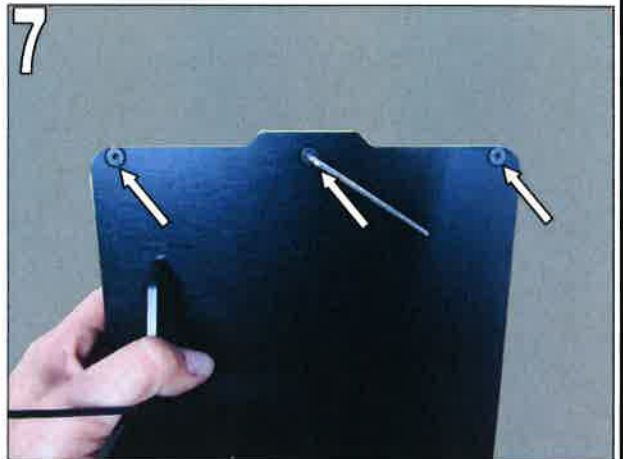


- Kennzeichenbeleuchtung mit mitgelieferten Schrauben und Beleuchtungsdistanzstück als Unterlage an den dafür vorgesehenen Löchern im Abschlußrahmen befestigen, Schrauben zuvor mit Schraubenkleber bestreichen. (Abb. 6)



- Abschlußrahmen mit mitgelieferten Befestigungsschrauben von hinten an der Grundplatte befestigen. Schrauben zuvor leicht mit Schraubenkleber bestreichen (Abb.7)

Achtung! Amtliche Kennzeichen sind Stanzteile, deren Außenmaße je nach Fertigung unterschiedlich sein können. Sollten sich die Gewinde der Befestigung des Abschlußrahmens nicht einwandfrei erreichen lassen, Kennzeichen aus Führung entnehmen und Kante des Kennzeichens (oben & unten!) entsprechend nacharbeiten (feilen).



- Durchgeführtes Kabel in die Nut im Trägerarm einlegen. Nut mit Textilband (o.ä.) verschliessen. Alternativ Kabel mit Heißkleber oder Kabelbinder fixieren (Abb. 8)



- Am serienmäßigen Fahrzeug: Hinterrad mit Scherenheber entlasten. Kennzeichenträger lösen. Dazu Befestigungsschrauben links und rechts an der Schwinge lösen (Abb. 9) Eventuell muss die Abdeckkappe des unteren Schalldämpfers demontiert werden.



- Sattel und Abdeckung rechts demontieren (Abb.10)



-Steckverbindung der Kennzeichenleuchte trennen.



- serienmäßige Kennzeichenträgerplatte von Trägerarm los-schrauben und Kabel in der Nähe der Kennzeichenleuchte durchtrennen (Abb.12)

Danach Kabel ausfädeln und bei Seite legen.



- Sicherungsclip aus Nut in der Steckachse ausziehen. Befestigungsmutter der Steckachse lösen, Mutter und Beilagscheibe entnehmen (Mutter wird wiederverwendet) (Abb. 13).

Steckachse aus der Schwinge rausziehen. Darauf achten, dass das Hinterrad entlastet ist!



- Vorbereiteten Kennzeichenträger auf Steckachse aufschieben und Steckachse wieder durch die Schwinge führen (Abb.14)



- Mitgelieferte Beilagscheibe auf Steckachse stecken. Mutter der Steckachse mit werksmäßig angegebenem Drehmoment befestigen (Abb.15).



- Leitung der Kennzeichenbeleuchtung in angegebener Weise unter dem Sattel verlegen und mit Kabelbindern sichern (Abb.16)



2

- Serienmässigen Kabelbaum von Steckverbindung unter der Sitzbank ausgehend in Richtung Schwinge / Bremsanker verlegen und mit gelieferten Lötverbindern mit Kabel der Kennzeichenbeleuchtung verbinden. Hierbei auf Polarität achten! (Abb.17)



- Stecker der Kennzeichenbeleuchtung mit Fahrzeugkabelstrang verbinden und Kennzeichenbeleuchtung auf Funktion prüfen. Anschliessend Kabelstrang mit Kabelbinder (o.ä.) hinter Schwinge befestigen (Abb. 18)



Abschließende Arbeiten durchführen: Sitzbank und Abdeckungen wieder montieren. Alle Schraubverbindungen auf korrekten Sitz prüfen.



Irrtum, Änderung sowie technische Weiterentwicklung vorbehalten!